

היי,

אנחנו שמחים לשלוח אליך את הניוזלטר השישי שלנו, עם מקבץ דיווחים ועדכונים. והפעם: קישור לובינר #5 מהחודש שעבר, בנושא: "בריאות מינית בקרב מטופלים בכאב כרוני" – הזדמנות שנייה למי שלא צפה. מספר המלצות לטיפול נכון עם משאף SyqeAir וקנביס רפואי וזכיר לך בעניין הנרתיק הקשיח להגנה על המשאף. והחודש, בסימן חנוכה שמונה נסים קטנים שקרו למטופלים שלנו, בזכות השימוש הקבוע במשאף SyqeAir. קריאה מהנה.

## 8 ניסים קטנים שקרו עם שימוש קבוע במשאף SyqeAir

**"מוריד את הווליום של ההתקפים. זו הצלה"**  
(גילה שובל, אמא של שרון)



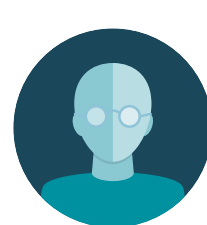
**"אני מפחית את הכאב, אבל גם מסוגל לתפקד"**  
(ניסן לופו)



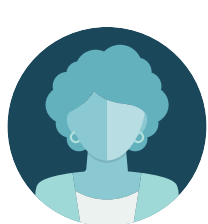
**"חזרתי לנגן ולצייר ולבלות זמן איכות עם האחיינים המתוקים שלי."**  
(אייל רייניך)



**"שום תופעות לוואי, הנכדים באים הרבה ובבית אין ריח של עישון"**  
(סמי בשן)



**"חזרתי להיות חיובית, פעילה, סבתא מתפקדת ומנהלת סדר יום מסודר"**  
(מלי שטרנוס לייבוביץ)



**"אני יותר מרוכז, לא מתנהל כמו זומבי וגם החרדות פחתו"**  
(מטופל שביקש להישאר אנונימי)



**"היום, החיים שלי מלאים, בהתאם למגבלות וליכולות"**  
(אורי שולץ)



**"אני יודעת לתזמן במדויק שאיפה לפני פעילות עם הילדים. זה נוח, אמין ודיסקרטי"**  
(עדי שלמון)



יש לך נס קטן? נשמח לשמוע ולפרסם באתר שלנו ובמדיה החברתית: [michal.almog@syqemed.com](mailto:michal.almog@syqemed.com)

### וובינר מקצועי

SyqeCare: וובינר #5



**"בריאות מינית בקרב מטופלים בכאב כרוני"**

58% מהאנשים שסובלים מכאב כרוני חווים פגיעה בתפקוד המיני: אובדן החשק, קשיים פיזיים, תחושת ריחוק בקשר הזוגי, דימוי עצמי נמוך ועוד. למרות זאת, לא קיים מידע מחקרי משמעותי על הקשר בין כאב ותפקוד מיני. בהרצאה במסגרת וובינר למטופלים עם כאב כרוני, פרופ' חרותי מדבר על הקשר בין כאב ותפקוד מיני, כדי שגם אלו הסובלים מכאב כרוני יוכלו לחזור לתפקוד כרגיל ככל הניתן. לצפייה בוובינר (אפשר וכדאי עם בני/ות הזוג)

היכנסו << [כיצד מטופלי כאב כרוני יכולים ליהנות מחיי מין בריאים ומספקים?](#)

## "בריאות מינית בקרב מטופלים בכאב כרוני"

פרופ' רפי חרותי, מומחה ברפואת שיקום ומטפל מיני מוסמך, מנהל חטיבת השיקום, בית חולים שיקומי רעות תל אביב

### לשאוף. להקל. לתפקד.

המלצות כלליות לשימוש ולטיפול נכון עם משאף SyqeAir הטיפול בקנביס עשוי להשפיע באופן שונה על כל מטופל/ת. לכן ישנה חשיבות רבה בבניית תכנית טיפול מותאמת אישית לצרכי המטופל/ת, הכוללת ליווי ומעקב ע"י אחות מוסמכת. גיבשו עבורך, כמה הנחיות כלליות שיכולות לסייע להצלחת הטיפול. הנחיות אלו לא מהוות תחליף להמלצות רופאים או הנחיות של האחות המלווה אותך.

מאת: אוגניץ מירי, אחות ראשית בסאיקי<sup>1</sup>

1. התאמת מינון אישי לכל מטופל/ת באמצעות ליווי אחות מוסמכת מסאיקי  
בניית תכנית טיפול (מינון ומספר שאיפות יומי) מותאמת אישית, ע"י חשיפה הדרגתית, עד להגעת המינון האופטימלי: מינון שמספק את ההקלה המיטבית בכאב ובתסמינים, במינימום תופעות לוואי.
2. הקפדה על הנחיות הרופאים בכל הקשור לטיפול תרופתי  
אין להפסיק טיפול תרופתי (גם לא תרופות לשיכוך כאבים) ללא אישור רופא/ת המשפחה. חשוב לעדכן את האחות שמלווה אותך על כל שינוי תרופתי.
3. שכחת ליטול שאיפה בזמן המיועד?  
אין ליטול מנה כפולה. יש לקחת את השאיפה הבאה בהתאם לתוכנית הטיפול.
4. שאיפת חירום בכאב מתפרץ  
במידת הצורך, שאיפת חירום אפשרית רק לאחר שעברו לפחות 20 דקות מהשאיפה הקודמת.

תופעות לוואי שאמורות לחלוף לאחר הסתגלות הגוף והדרכים להתמודד איתן

יובש בפה ובגרונ

שתיית מים קרים לפני השאיפה ואחריה.

ישנוניות, עייפות חולשה

יש לאכול לפני השימוש במשאף.

אדמומיות בעיניים

אם היובש בעיניים נמשך ומטריד, כדאי להתייעץ עם רופא/ה או אח/ות סאיקי על שימוש בדמעות מלאכותיות.

שינוי בלחץ דם או דופק

כדאי לנוח לאחר השאיפה. אם המטופל/ת נוטלת תרופות להורדת לחץ דם או להסדרת הדופק, יש להקפיד על ניטור לחץ הדם והדופק ולבצע מעקב קפדני בשבועות הראשונים לשימוש.

יש להתייעץ עם הרופא/ת המשפחה לגבי שינויים תרופתיים אם התופעה מתמשכת לאורך זמן.

1. קנאביס רפואי משימוש לטיפול, מדריך קליני לצוות הרפואי והסיעודי, 2020. המכון לרפואת כאב הקריה הרפואית בריאות האדם רמ"ם



ירידה ברמת הסוכר בדם

מטופלים סוכרתיים שנוטלים תרופות צריכים להקפיד על ניטור רמות הסוכר בדם ולבצע מעקב בשבועות הראשונים לטיפול עם הקנביס. שינויים בערכי הסוכר מצריכים פנייה לרופא/ת המשפחה.

סחרחורת, חולשה, רפיון שרירים

לשאוף בישיבה, להימנע מקימה מהירה, עדיף לשאוף בנוכחות אדם נוסף.

תיאבון מוגבר

אחת מתופעות הלוואי הידועות של הקנביס. אם אין הנחייה רפואית לעלייה במשקל, כדאי לשאוף אחרי הארוחה. מטופלים הנדרשים עלות במשקל יכולים לשאוף חצי שעה לפני הארוחה.

אלכוהול וקנביס

כדאי להימנע משתיית אלכוהול בתקופת הטיפול עם הקנביס הרפואי. האלכוהול עלול להגביר את השפעת הקנביס, כמו איבוד שיווי משקל או פגיעה במהירות התגובה.

המצב הרפואי שלך השתנה?

יש ליידע את האח או האחות שמטפלים בך. חשוב ליזום שיחה עם אחות סאיקי, לעדכן אותה על השינוי ולבדוק האם כדאי לשנות, בשל כך, את תוכנית הטיפול.

הריון והנקה

אין להשתמש בקנביס במהלך ההיריון ללא אישור מהרופא הגניקולוג המטפל.

יש להימנע משימוש בקנביס רפואי בתקופת ההנקה.

ניהול מעקב אישי אחרי הטיפול

כחלק מתהליך למידה אישי על השפעת הטיפול במשאף SyqeAir חשוב לנהל מעקב ורישום על השאיפות והשפעתן על הכאב. ניתן לעשות זאת בקלות באמצעות האפליקציה.

מדריך לשימוש במשאף

בקופסת המשאף נמצא מדריך ההפעלה והשימוש. חשוב להקדיש כמה דקות כדי לקרוא אותו. לנוחיותך יצרנו מדריך מצולם להדגמת אופן התפעול והשימוש במשאף. המדריך נמצא [בעמוד היוטיוב של SyqeAir](#) ניתן לצפות בסרטי הדרכה לתפעול המשאף והנחיות שאיפה.

### מה חדש

נרתיק קשיח לשמירה על המשאף

משאף SyqeAir דיסקרטי לשימוש וניתן לשאת אותו לכל מקום. כדי להגן עליו מפני נפילות, לכלוך ומכות, יצרנו נרתיק (קייס) קשיח לנשיאה נוחה. אנחנו יודעים שחיותיים לו ושאלתם עליו. ניתן לרכוש אותו בבתי המרקחת המורשים למשאף ולמחסנית (עד גמר המלאי) << [לפרטים](#)



99 ₪